

Plasma Magnetische Energieën. De revolutie van Mehran Keshe..!

November 2011, door Luc Vervliet



De technische en medische revolutie:

Plasmatechnologie binnen handbereik van de gewone burger!

2011 © Luc Vervliet (ook gepubliceerd in [Frontier Magazine](#))

Het is waarlijk ongewoon dat de gewone wereldbevolking deze keer bevoordeeld zal worden daar waar anders de wereldelite, meestal als eerste en als enige aan tafel mogen gaan zitten. De wereldbevolking had tot op heden altijd het nakijken, en moest zich tevreden stellen met de kruimels die zeer duur worden rondgestrooid.

Een nucleair ingenieur en onderzoeker van wereldformaat brengt hierin nu verandering: **Mehran Tavakoli Keshe**, Iraniër van geboorte, breekt met die eeuwenoude gewoonte waar eerst aan het geld gedacht wordt en vervolgens de technologie werkelijk ten dienste wordt gesteld van de bevolking. Wetenschappers die meer passie tonen voor technologie en onderzoek dan voor het geld zijn allen afhankelijk van staatsubsidies of gelden van bepaalde instituten om het onderzoek en de ontwikkeling realiseerbaar te maken.



Deze wetenschappers bepalen dan niet meer op welke manier hun technologie op de markt komt en voor wie deze technologie beschikbaar gesteld mag worden. De heer Mehran Keshe heeft op dat gebied het 'geluk' gehad om in een welgestelde familie te zijn opgegroeid en zijn carrière succesvol te hebben kunnen uitbouwen binnen een internationaal kader. Om zijn kennis volledig ten dienste te stellen van de mensheid heeft de heer Keshe, enkele jaren geleden, de stichting The Keshe Foundation opgericht die los staat van elke inmenging van staat en machtsorganisatie.

Dit sluit niet uit dat hij op de voet gevolgd wordt door de CIA, MI5, MI6 en andere geheime diensten van een aantal landen en machtige organisaties, via satelliet en andere technische snuffjes. Met hem samenwerken betekent bijna leven als in een spionagefilm. Zijn woonhuis staat onder permanente bewaking. Je moet beseffen dat elk gesprek afgeluisterd kan worden via gsm, ook al is die uitgeschakeld..!

De af luistertechnieken zijn zodanig geëvolueerd dat via satelliet, welke gericht is op de gsm, elk gesprek in de buurt ervan afgeluisterd kan worden. E-mails en dergelijke zijn uit den boze als bepaalde boodschappen doorgestuurd moeten worden en 'discrete snuffelbezoeken' in zijn huis zijn schering en inslag.

Het is niet aangenaam zo te leven als je beseft dat jouw woning onder permanente bewaking staat en dat als je op reis gaat met de familie, zelfs incognito, het niet lang duurt dat er bodyguards voor de deur staan. Het lijkt misschien leuk voor mensen die graag in een spionagefilm zouden willen leven, maar de werkelijkheid is veel minder aangenaam, want zappen naar een andere film lukt hier dus niet. De familie heeft zich aan deze levensstijl moeten aanpassen.



De website van Keshe krijgt soms één miljoen bezoeken per dag...! En wetenschappers en geïnteresseerde mensen zoals wij, maar ook universiteiten, onderzoekcentra, staatsveiligheid en geheime diensten... en zelfs NASA bezoeken dagelijks zijn website, sommigen via mirrors (spiegelprogramma's) om niet herkend te worden.

De Keshe Foundation website is opgebouwd in de Engelse taal, maar de heer Keshe is soms verbaasd over de snelheid waarmee zijn meldingen en boodschappen op zijn website in andere talen vertaald worden. Bij buitenlandse lezingen heeft hij kunnen vaststellen dat wetenschappers hem ontmoeten met kopieën van zijn website die vertaald werden in het Chinees, het Koreaans, enz ...

Bepaalde instanties trachten de goede faam van de Keshe Foundation in diskrediet te brengen door 'scam'-berichten (negatieve berichten) op het Internet rond te sturen of door zich uit te geven als een vertegenwoordiger van de stichting om geld afhandig te maken van lichtgelovige

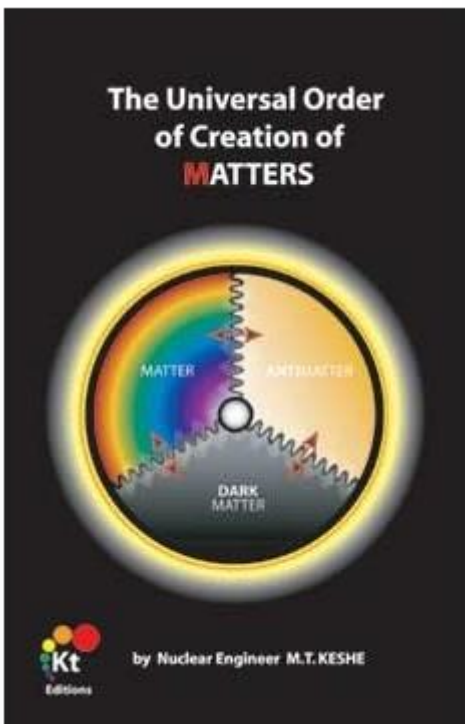
mensen. Telkens wanneer de heer Keshe hierop stuit, maakt hij dit onmiddellijk kenbaar op zijn website om de mensen te waarschuwen dat er kapers op de kust zijn. Dit alles maakt wel zijn doorbraak bij het grote publiek moeilijker.

Revolutionaire ontdekkingen!

Mehran Keshe heeft als nucleair ingenieur de creatie van de materie weten te doorgronden en begrijpt volledig de graviteit en de werking van de magnetische velden. Zaken waar Albert Einstein zijn hele leven naar gezocht heeft, maar die hij nooit kon vinden of ten volle begrepen heeft. En Mehran Keshe gaat verder, dáár waar Sir Isaac Newton is geëindigd.

In 2009 heeft Mehran dit in zijn boek 'The Universal Order of the Creation of Matters' beschreven. En zijn tweede boek 'The structure of light' beschrijft wat licht eigenlijk is en hoe het zich verplaatst. Binnenkort komen er nog nieuwe boeken uit van zijn hand.

De Amerikaanse wetenschapper Dave Briggs schrijft er verder over dat deze nieuwe wetenschap de paradigmaverschuiving zou zijn voor de 21^{ste} eeuw waardoor de mensheid zo vele dromen zou kunnen waarmaken, inclusief een welgestelder en gezonder leven voor alle bewoners op aarde.



De cover van het boek van Keshe over de Universele orde in de atomaire kosmos en de kosmische atomen..

Laten we even de aanbeveling lezen van Dave Briggs over één van beide boeken van Mehran Keshe:

'The Universal Order of the Creation of Matters' is een uitmuntend en opwindend meesterstuk! Mijn naam is Dave Briggs. Ik heb meer dan 40 jaar vele wetenschappelijke terreinen bestudeerd. Het antwoord van de Wetenschap op uw vraag is veel te vaak: "Dat weten wij niet". Dit boek geeft antwoord op vele vragen en het komt het dichtst bij datgene waar Albert Einstein zijn gehele leven naar zocht: die éne grote, allesomvattende natuurwet.

Het begint waar Sir Isaac Newton moest ophouden en het verhaal verklaart het 'Hoe' en 'Waarom' van het raadselachtige fenomeen 'zwaartekracht'. De wetenschap en de technieken in dit boek moeten wel revolutionair

overkomen binnen de vele ondernemingen van de mens.

Schone, goedkope energie productie; transport, gezondheid en vele van zulke aandachtsgebieden. Dit zou de kennisverandering van de 21e eeuw inluiden, die het de mens mogelijk maakt vele van zijn dromen te vervullen met inbegrip van een welvarender, gezonder en gelukkiger leven voor alle bewoners van deze planeet! Ik kan dit boek ten zeerste aan iedereen aanbevelen!"

Dave Briggs,

Rockford Tennessee, USA

* * *

In tegenstelling tot de zo moeilijk behaalde uitermate magere resultaten van Cern en soortgelijke instituten waar een groot deel van ons belastingsgeld (miljarden euro's) naartoe gaat ten behoeve van de elite, produceert de heer Keshe massa's 'antimaterie' waar de geleerden van Cern slechts over kunnen dromen En dat met een budget van hooguit enkele euro's. En let wel: deze zaken zijn niet de belangrijkste bezigheid van de Mehran Keshe..!

Ruimtevaarttechnologie

De drijvende kracht die de Mehran Keshe van begin af aan heeft bezig gehouden is de ruimtevaarttechnologie. De kernvraag van hoe men ruimtevaarders lange reizen in de ruimte kan laten maken zonder dat er een hele ploeg artsen zou moeten meevliegen om elke ziekte of ongemakken van tot nog toe ongekende virussen waarmee ze eventueel zullen worden geconfronteerd ongedaan te maken, diende beantwoord te worden. Daarnaast heb je dan ook nog de problematiek van de brandstof en de voeding die als enorme ballast zou moeten meevliegen. Op al deze vragen heeft de heer Keshe een passend en lovend antwoord gevonden.

Als zoon van een röntgen-ingenieur binnen een multinational, geraakte Keshe al vroeg gefascineerd door alles wat met straling en kernenergie te maken had. Sinds zijn achtste, probeerde hij de werking van magneten te ontrafelen. Een roeping kennelijk, want dit heeft hem uiteindelijk de richting aangegeven om de werking van 'de creatie' beter te begrijpen.

Stichting

De heer Mehran Keshe heeft zich internationaal weten te profileren op diverse gebieden en hij heeft destijds zelf aan onderzoek en ontwikkeling gedaan wat hem uiteindelijk, in de zomer van 2004, in contact bracht met FLAG, de Vlaamse vereniging voor lucht- en ruimtevaart die hem naar België heeft uitgenodigd. Zijn technologie werd in België onderzocht door universitaire wetenschappelijke onderzoekers in de periode van november 2004 tot en met maart 2005.

In maart 2005 werd uiteindelijk een verslag opgemaakt waarin vermeld wordt dat energieproductie met deze technologie perfect mogelijk is. Sinds april 2005, als gevolg van dit rapport, werden faciliteiten mogelijk gemaakt voor de ontwikkeling van dit systeem en werd een hoogstaand bedrijf als partner gevonden, waar, samen met de heer Mehran Keshe, de praktische studie voor het eerste prototype werd ontwikkeld. Het systeem dat ontwikkeld werd, werd door universitaire wetenschappers in hun feasibility rapport (haalbaarheidsstudie) als praktisch en werkbaar omschreven.

Verschillende technologische patenten werden in oktober 2005 gedeponneerd en alles werd klaar gemaakt voor de fysische productie van het eerste 'graviteit en energie systeem'. Eind 2005 werden de eerste statische plasmareactors gebouwd welke de theoretische bevindingen bevestigden. Deze reactoren produceren, bij kamertemperatuur en bij atmosferische druk, spanning en stroom. Vervolgens werden verschillende prototypes gebouwd welke continu getest en geëvalueerd werden.

Vervolgens werd het intellectuele eigendom met betrekking tot deze technologie getransfereerd naar de stichting 'The Keshe Foundation', met haar zetel te Nederland. Het hoofddoel van deze stichting is de verdeling van de vergunningskosten over 5 verschillende domeinen te spreiden met betrekking tot het menselijke welzijn en de wereldwijde opleiding.

In oktober 2006 werd een contract getekend met een belangrijke Europese gouvernementele organisatie om de testen onafhankelijk op deze statische reactoren over te doen. Vervolgens

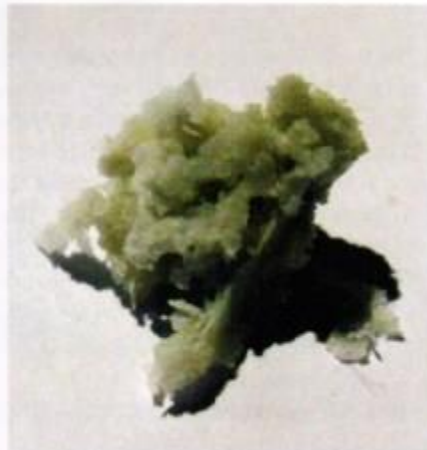
werden de plasmareactors voor medische doeleinden uitgetest in het bijzijn van dokters. Opnieuw werden patenten neergelegd bij de European Patent Office (2005).

Rechtstreekse opname van koolstof dioxide (CO₂)-, en methaan (CH₄)-gassen uit het milieu en de omzetting daarvan in nano-oplossingen en nano-vaste stoffen en energie- en zuurstofproductie door middel van nano-verbindingen bij bestaande temperatuur en druk.

By M.T. Keshe , nuclear engineer. (kernenergie ingenieur)

© 2000-2009 M T Keshe, all rights reserved, Patents pending
(alle rechten voorbehouden, Patenten aangevraagd)

January 5, 2010



De twee eerste flesjes op de foto links bevatten vloeibare CO₂ en op de foto rechts ziet u vaste CO₂. Het derde flesje bevat vloeibare methaan en het blauwe bezinsel is methaan in vaste toestand.

CO₂ in vaste vorm bij kamertemperatuur

In 2010 verschijnt een verslag dat de onmiddellijke onttrekking van CO₂ (Koolstofdioxide) en CH₄ (Methaan) uit de omgevingslucht mogelijk is en waarbij zowel CO₂ als CH₄ in vloeibare en vaste vorm verschijnt ***en dit bij kamertemperatuur en normale atmosferische druk***. IR en XRD spectroscopie werden uitgevoerd door een Belgische universiteit en bevestigen dat deze materialen in vloeibare en vaste staat bij kamertemperatuur wel degelijk CO₂ en CH₄ zijn.

Noteer toch maar dat de heer Mehran Keshe heeft meegedaan aan de internationale wedstrijd welke werd uitgeschreven door een multi-biljonair en zijn organisatie. Het uitschrijven van deze wedstrijd had als doel een oplossing te vinden voor het zo vermaarde CO₂ probleem dat zagezegd de aarde opwarmt. Heeft het comité een brief gestuurd naar de heer Mehran Keshe met de melding dat zijn voorstel niet in aanmerking kan worden genomen gezien het niet beantwoordt aan de 'gestelde voorwaarden'!?

Feit is dat Mehran Keshe dé oplossing heeft gevonden voor het gestelde probleem, maar dat het niet aanvaard wordt omdat dan de bedrieglijke opzet van de aardeopwarming aan het licht zou

komen en de daaruit vloeiende opgelegde belastingmechanismen als een kaartenhuisje in elkaar zouden storten.

Uiteindelijk, dankzij zijn technologie, heeft de heer Mehran Keshe hypergeleiders (nanogeleiders) kunnen ontwikkelen die een weerstand hebben van het absolute zero Ohm bij kamertemperatuur. Dit betekent dat computers ontwikkeld kunnen worden waarvan de communicatiesnelheden duizenden malen sneller gaan dan de lichtsnelheid en waardoor de huidige allersnelste computers (Cray 5) van de Amerikaanse geheime militaire diensten als totaal verouderd kunnen worden beschouwd. Computers zullen ook geen warmte meer afgeven.

Plasma Magnetische Energieën

Dubbel magnetische veld interactie als basis van alle zwaartekracht effecten bij sterren en planeten, zoals de Aarde. Dergelijke dubbel magnetische velden bepalen ook de interacties in en tussen atomen.

Deze hypothese is gefundeerd op het nieuwe inzicht dat de creatie van het Universum gebaseerd is op de interacties van Plasma Magnetische Energieën (PME) die verwickeld zijn in Specific Entangled Plasmatic Fields (SEPMAF). Deze SEPMAF's vertegenwoordigen energieën welke wij de fundamentele partikels noemen en deze kunnen combineren tot grotere complexen als atomen en in verdere stappen tot moleculen. Onderstaand beeld geeft het algemeen concept weer.

De interactie en de accumulatie van de plasma magnetische energieën leidt meestal tot creatie van energie, warmte en/of beweging van hun gegeven atomaire structuur in het binnenste sanctuarium van elk atoom (en molecule), die uiteindelijk leidt tot creatie van allerlei materie in de kosmos. Dit betekent dat dergelijke fundamentele verwerking op een vlotte manier gebeurt op het fundamentele magnetische niveau, en niet door brute kracht, zoals in reactoren, die een hoge temperatuur en hoge druk omstandigheden nodig hebben.



Door dergelijke plasmamagnetische energieomstandigheden in eenvoudige plasma reactoren te reproduceren tijdens herhaalde experimenten en proeven, en werkende bij kamertemperatuur en bij atmosferische druk, werd duidelijk bewezen dat dit soort verwerking haalbaar en betrouwbaar is en dat energie en materie gegenereerd kan worden op een nieuwe en concurrerende manier welke totaal onbekend is in de huidige wetenschap.

Hiernaast zie je hoe spanning en stroom gecreëerd kunnen worden in een simpele cola fles reactor uitgerust met elektroden en plasma van Keshe Technology Liquid.

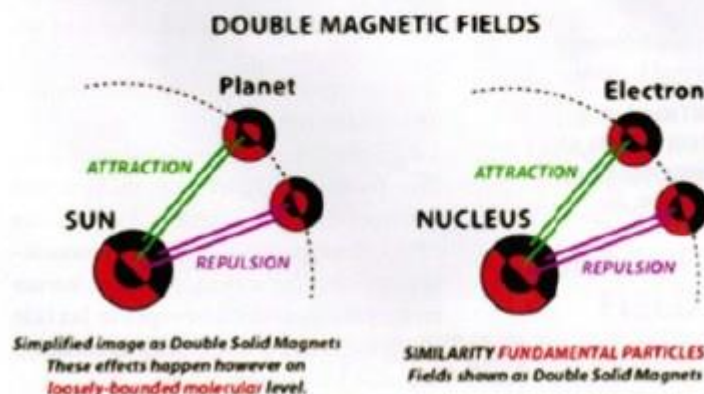
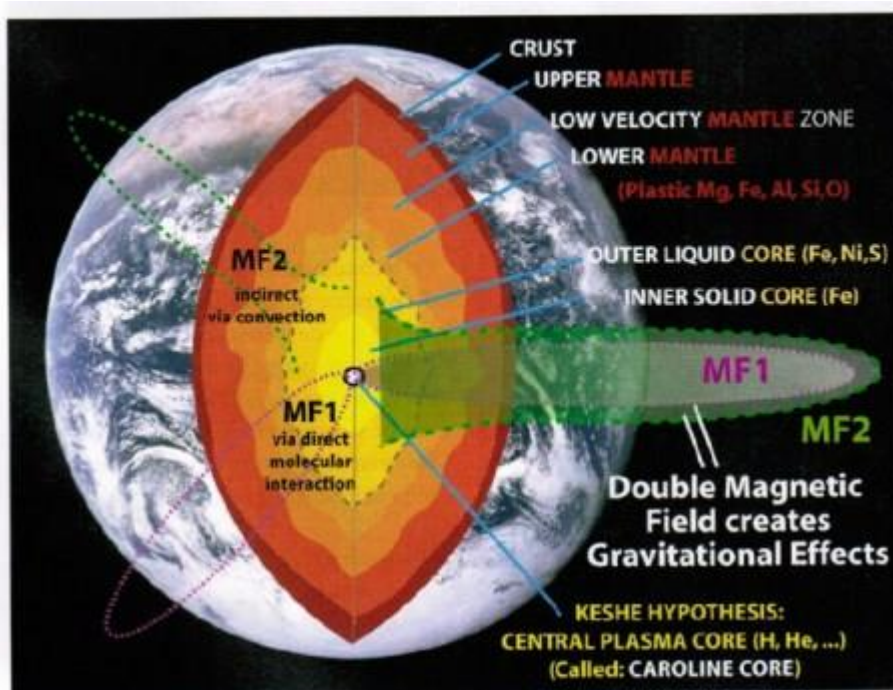
Tijdens het creëren van energie worden bovendien op hetzelfde moment deposito's van grafeen

(sp2) en diamant (SP3) aangemaakt op de elektroden! Dit toont aan dat we de inhoud scheiden op atomair niveau.

In een gesloten colafles reactor wordt een soort van micro-sterrenstelsel gecreëerd waarin de PMF's op elkaar inwerken en veranderd worden, waarbij een aantal van deze interacties traditioneel 'zwaartekrachteffecten' genoemd worden. Hiermee hebben we ernstige aanwijzingen dat een van de langst openstaande wetenschappelijke mysteries, de oorsprong van de zwaartekracht, eindelijk is opgelost.

Plasma reactoren

Het is nu duidelijk dat de 'oude' kern van de aarde enkele waterstof en andere elementen bezit. Deze fungeren als een semi-fusie plasma reactor, dus als een geo-reactor. Binnen creëren stromingen een fundamenteel magnetisch veld dat samen met het magnetische veld van de al gekende kernen opereert. Aan de andere kant zijn er in het concept van ons zonnestelsel een aantal aspecten die kunnen worden gereproduceerd in de ontwerpen van de nieuwe plasmareactoren.



Deze nieuwe fenomenen kunnen gebruikt en gereproduceerd worden in de door de mens gemaakte plasma reactoren. Drie internationale patenten zijn aangevraagd, die meer dan 300 aanspraken over verschillende

methoden en verdere aspecten van deze nieuwe technologie dekken. Er bestaan ook werkende prototypes die deze theoretische inzichten bevestigen.

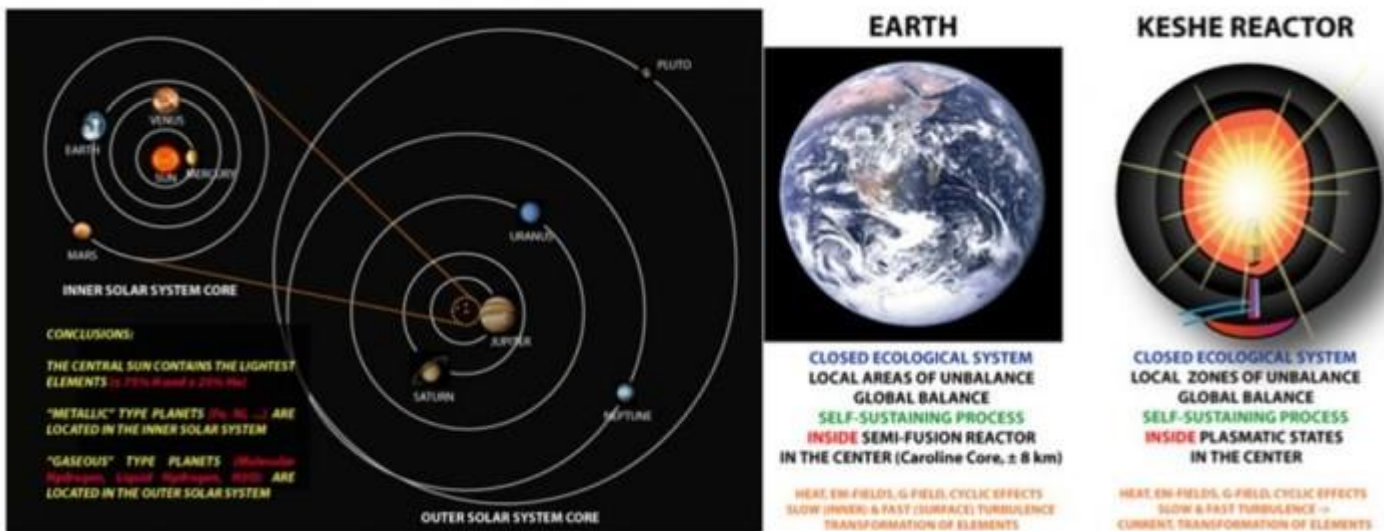
Keshe reactoren kunnen in verschillende gebieden gebruikt worden, zoals de super-efficiënte energie-opwekkers, antizwaartekracht systemen in de ruimteschepen en vliegtuigen, het uit de lucht onttrekken van CO₂, het maken van grafen voor nanotechnologie en het voeden van micro-elektronica.

Auto's, huishoudelijke producten en elektronica kunnen ook profiteren van deze onafhankelijke, duurzame energiebronnen door de implementatie van een microschaal versie van dit type plasma reactoren.

De technologie achter de ontwikkeling van deze reactor gaat terug tot het fundamentele begrip van de wetten van de natuurkunde. Het concept van de schepping van energie voor deze reactor is gebaseerd op het begrip van de samenwerking, interactie en toepassing van de atomaire structuur van de gassen en materie met elkaar.

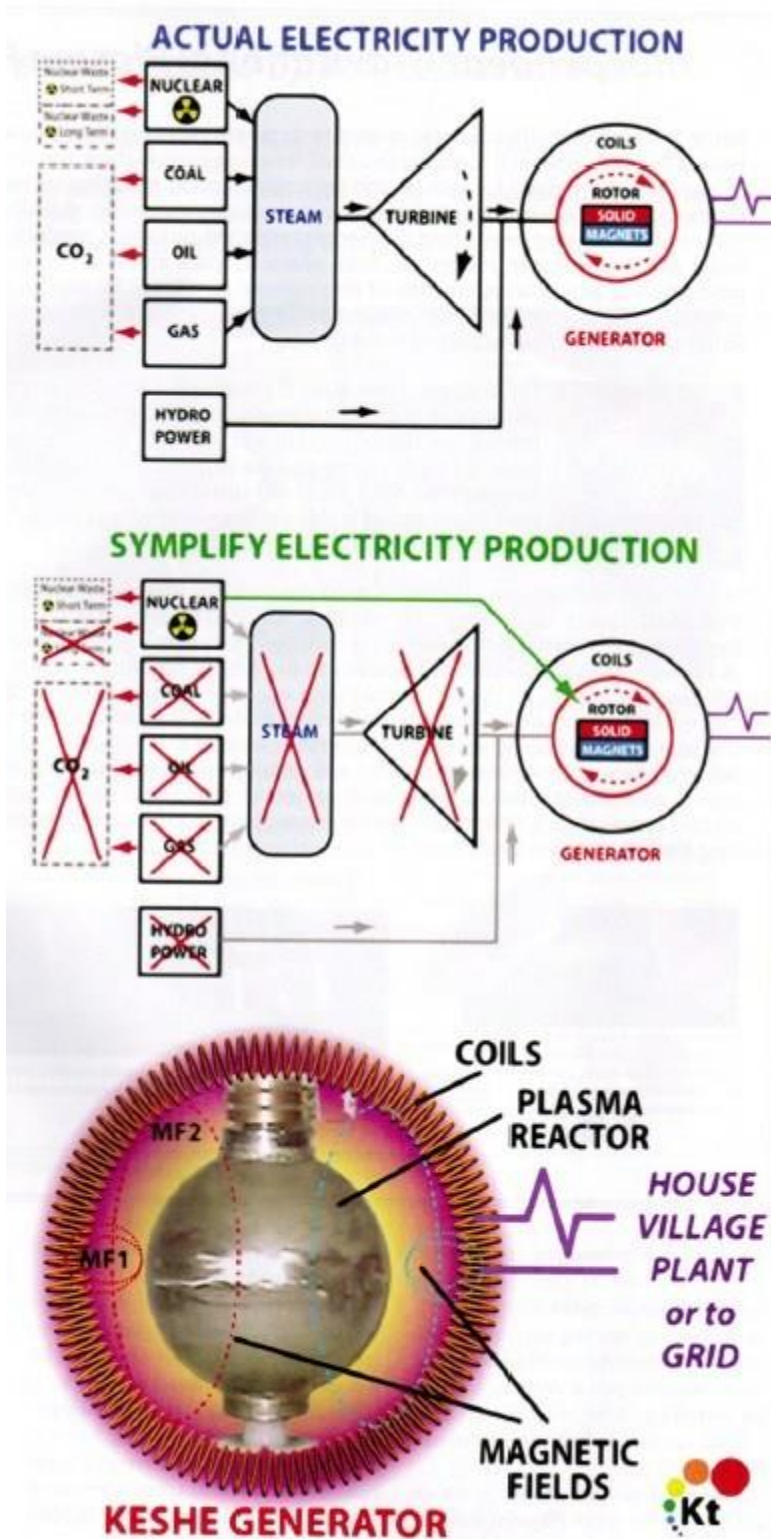
Het gebruik van het systeem als energiebron

Dit systeem is een volledig geïntegreerde Nuclear plasma reactor. De kern van het systeem creëert magnetische en zwaartekrachtvelden zoals de velden van de aarde. Het apparaat genereert magnetische en zwaartekrachtvelden die door weefsels en atomen stromen zonder dat hun kenmerken worden beïnvloed.



De magnetische velden van planeten worden passieve magnetische veldkrachten genoemd (Passive Magnetic Field Forces PMF). Het zijn de magnetische en zwaartekrachtvelden die manen, planeten, sterren en sterrenstelsels doen bewegen in het hele universum en ze ten opzichte van elkaar op bepaalde posities te houden..

De belangrijkste huidige systemen voor elektriciteitsproductie warmen water op om stoom te genereren. Deze stoom doet de turbine draaien welke verbonden is met een magneet. Deze magneet draait in spoelstructuren. Deze systemen produceren veel afval met negatieve effecten.



Het opwekken van elektriciteit wordt sterk vereenvoudigd door de Keshe-generatoren. Deze bevatten slechts kleine, korte termijn nucleaire bronnen, welke geen radioactieve straling produceren. Omdat de basisinteracties zelfvoorzienend zijn, kunnen deze generatoren elektriciteit produceren over een zeer lange periode (een honderdtal jaren).

Waterstofgas op atomair en moleculair niveau heeft een aantal interessante eigenschappen. Indien gebruikt voor het juiste doel op het juiste moment in de juiste combinatie, zal dit element

aan het grootste deel van de behoeften van de systemen voldoen die instaan voor alle bovenstaande toepassingen.

Waterstofatomen, door de aanwezigheid van slechts één proton en één elektron, zijn de lichtste elementen in het universum en één van de meest voorkomende elementen die gebruikt worden voor de creatie van plasma.

Twee magnetische velden

In de wereld van de wetenschap werd altijd beschouwd dat de kern van een planeet magnetische velden genereert die ervoor zorgen dat de planeet draait. Door het begrijpen van het systeem van de creatie van de zwaartekracht bij de planeten, is het nu voor de eerste maal theoretisch en *fysisch* bewezen door de heer MT Keshe dat het centrum van de aarde twee magnetische velden bevat in plaats van één. De werking van het 'dubbele magnetisch veld' van de aardkern wordt met het ontwerp van deze nieuwe reactor het zwaartekracht systeem van de aarde gerepliceerd, wat leidt tot de creatie en controle van de zwaartekracht in het midden van de reactor.

De productie van de elektrische stroom is nu rechtstreeks uit het plasma van de reactorkern haalbaar. Het systeem wordt gevoed door waterstof, zodat er geen stralingslekken zijn of radioactief afval geproduceerd wordt. Dit alles wordt gerealiseerd door middel van een reactor die in de kern geen kleppen of schroeven heeft, net zoals in het centrum van de planeten, en het vereist maar een zeer kleine hoeveelheid waterstof. Hierdoor worden nieuwe horizons geopend in de wereld van de wetenschap.

De Stichting Keshe Foundation is voor kort van start gegaan met de commercialisering van haar draagbare stroomgeneratoren. In eerste aanloop worden 10.000 draagbare generatoren van 3,5kW AC/DC (€ 5.000) en 1000 draagbare generatoren van 10kW AC/DC (€ 20.000) aangeboden. Deze eenheden zijn bedoeld voor huishoudelijk gebruik. In tegenstelling tot een windmolen of fotovoltaïsche panelen, hebben deze Keshe-generatoren geen wind, noch zonlicht nodig, kosten ze minder dan boven vernoemde bestaande methoden, nemen ze ook minder plaats in en is hun werking gewaarborgd voor meerdere generaties.

Ben je geïnteresseerd, neem dan een kijkje op de website van [The Keshe Foundation](#).

Deze eenheden kunnen ook gebruikt worden voor elektrische auto's die op deze manier een onbeperkte radius verkrijgen, m.a.w. eenmaal 'tanken' en wegwezen voor miljoenen kilometers.



Vervoer over de weg, gaat dan -met Keshe-techniek- ook letterlijk 'over' de weg..!

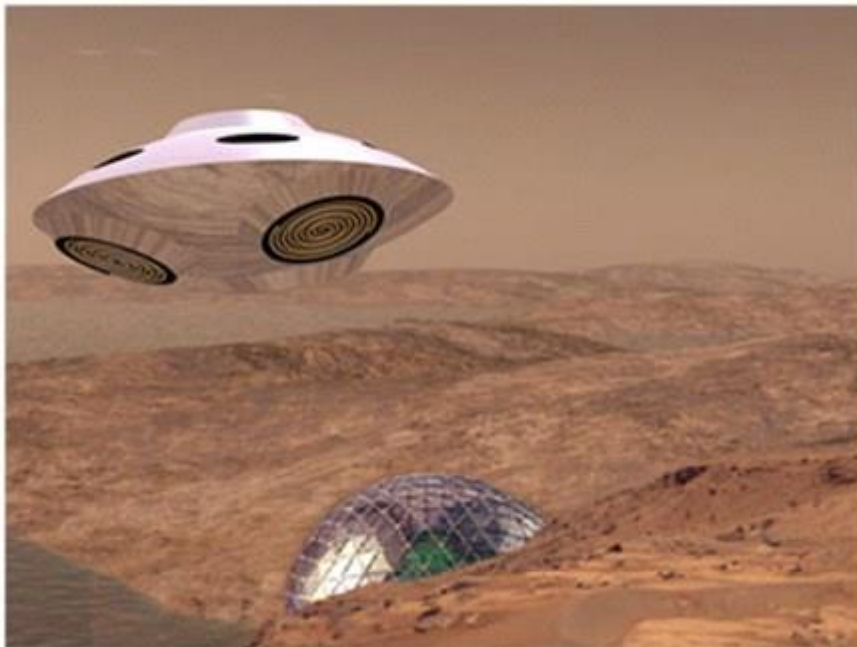
Het gebruik van het systeem als transportmiddel

Voor de huidige vliegtuigen en ruimteschepen doen mensen beroep op brandstof om het toestel op te lichten en te verplaatsen in de atmosfeer of de ruimte. Planeten in het universum gaan niet tanken bij elk tankstation dat ze zouden kunnen tegenkomen in de ruimte en ze hebben ook geen vleugels om te vliegen. Planeten, sterren, melkwegstelsels, enz. zijn in beweging als gevolg van magnetische velden en graviteit... lees het boek van de heer Keshe The Universal Order of Creation of Matters.

Als gevolg van het passieve magnetische veld (**Passive Magnetic Field, PMF**) zijn planeten permanent in beweging en draaien zij ook om hun as. Deze gemaakte beweging kan dus nagebootst worden door de werking van de reactor die PMF genereert. Het magnetische veld treedt ook op als schild, zoals de atmosfeer van de planeten.

In dit systeem, met behulp van de innerlijke reactorkern, heeft men de controle over de kracht van dit veld en zodra het systeem in werking treedt betekent dit tegelijkertijd dat er geen enkel object in staat zou zijn dit systeem, omringd door zijn magnetisch veld, te raken of bereiken. Dit type van PMF is totaal onschadelijk en komt overeen met de PMF zoals aangetroffen wordt in het dagelijkse leven op aarde. Deze vormen van vaartuigen in beweging, inclusief hun passagiers, worden te allen tijde volledig beschermd zonder neven effecten en bijwerkingen. Het vaartuig uitgerust met dit type reactor heeft dus een imaginair schild waar wetenschappers al decennia naar aan het zoeken zijn. Is het systeem eenmaal in gebruik, kan het vaartuig niet meer vernietigd worden.

Het voordeel van dit systeem is dat de grootte geen rol speelt. Planeten met miljarden tonnen aan dood gewicht draaien en bewegen, bezitten zwaartekracht en afscherming zonder problemen.



Keshe anti-gravitatie-voertuig.

De graviteitskrachten die gecreëerd worden binnen de reactorkern als gevolg van het specifieke ontwerp van dit systeem, zullen niet vechten tegen de zwaartekracht van de aarde, zoals vliegtuigen en ruimteschepen die enorm veel brandstof verbruiken om de aarde te verlaten. Dit

reactorsysteem werkt binnen de zwaartekracht parameters van de aarde om te bewegen binnen haar krachtenveld.

Gecreëerde gravitatieveld

Door het nieuwe concept te begrijpen dat men een dubbel magnetische veldkracht in de reactor kan creëren, zie mogelijkheid van creatie van gravitatiekrachten in de reactorkern, kan men een veldkracht creëren die afstoot of aantrekt waardoor het vaartuig zal kunnen bewegen binnen zwaartekracht van de aarde. De grootte van het gecreëerde gravitatiekrachtveld kan aangepast worden om kleine of grote massa's te verplaatsen.

En alles wat zich binnen de grenzen van dit gecreëerde gravitatieveld bevindt is onderhevig aan dit veld, waardoor grootte en gewicht geen invloed heeft op de werking van de gravitatiekrachten van de reactor. Het gewicht en de grootte van het vaartuig zijn dus met dit systeem totaal irrelevant. Deze technologie gebruikt een fragment van de energie van enkele atomen om miljoenen tonnen te kunnen verplaatsen.

Voor het blote oog, zal een vaartuig dat gebruik maakt van deze technologie eruit zien als een schijnend licht. Dit is de reden waarom mensen objecten aan de hemel zullen zien zonder dat er iets wordt weergegeven op de radars. Het licht dat ontstaat vindt zijn origine in de interactie tussen de losse geladen deeltjes van de aardatmosfeer en de magnetische velden die door de kern van de reactor gecreëerd worden, nodig om zich te onttrekken aan de zwaartekracht van de aarde. Het lijkt sterk op het licht van een tl-buis.

Dit is de reden waarom de lichten van dit soort vaartuigen een zilverachtige felle kleur hebben. In tegenstelling tot de straalvliegtuigen, waar de verbrandingsgassen en de condensvorming achter het vliegtuig blijven hangen, bevindt het vaartuig met deze technologie zich ergens aan het einde van de lichtstaart in de richting van de beweging. Dit systeem laat geen witte condenssporen na zoals bij straalvliegtuigen.

In 2018 naar Mars

Het PMF heeft een stealth-effect wanneer het vaartuig zich binnen atmosferische omstandigheden beweegt. Dat wil zeggen dat het magnetische veld de radarfrequenties absorbeert binnen zijn eigen magnetische velden, waardoor het vaartuig totaal onzichtbaar wordt op alle apparatuur van het leger.

Een bijkomend voordeel van deze technologie is dat door de PMF, het fysieke lichaam van het vaartuig nooit in aanraking zal komen met elementen uit de atmosfeer. Dit betekent dat de problemen zoals opwarming en uitzetting als gevolg van atmosferische wrijving zoals bij de Concorde, raketten en de ruimtevaartprogramma's in het verleden, zich niet voor zullen doen. In de ruimtevaartprogramma's, waarvoor dit systeem in de eerste plaats werd ontworpen, zal er geen atmosferische verwarming en geen behoefte aan warmte afschermingtegels meer bestaan.

In 2009 heeft Keshe Foundation, wegens verdragingsmanoeuvres en tegenwerking van bepaalde personages en instanties in België, een deel van zijn technologie verder laten evolueren in Iran. In maart van 2011 heeft Iran officieel aangekondigd dat het een 'spaceship program' heeft. En de Keshe Foundation zal tegen 2018 een bemande landing op Mars voorzien.

De heer Keshe heeft parallel zijn onderzoek verder uitgevoerd en de ontwikkelingen zijn van dien aard dat hij vandaag durft aan te kondigen dat de mens in 2018 de planeet Mars zal kunnen bezoeken.

Maar naast het ruimtevaart programma, heeft de heer Keshe zijn technologie ook gericht op het 'plaatselijke' vervoer. Om systemen te bouwen waarin zijn systeem werd ingebouwd, waardoor het gewicht van de voertuigen tot 200 kg massa wordt beperkt, wat een serieuze besparing zal zijn in het verbruik van welke brandstoffen dan ook. En later zouden dan wagens zonder wielen geïntroduceerd worden om de chauffeurs progressief aan het nieuwe concept te laten wennen. Deze technologie zal ook geïntroduceerd worden bij het openbaar vervoer, waar treinen, trams en metrostellen zich zouden kunnen verplaatsen zonder spoor of vermogenleidingen.

Het gebruik van deze technologie binnen de gezondheidszorg

De Keshe Foundation heeft de sterke overtuiging dat voor lange termijn ruimtereizen in de toekomst de ruimtevaartschepen niet alle soorten medicijnen kunnen meenemen voor elke situatie. Als een hele lading medicijnen zal moeten worden meegenomen, dan zal er ook een heel team van artsen gespecialiseerd in allerlei types van ziekten aan boord van deze ruimtevaartschepen aanwezig moeten zijn om te kunnen optreden wanneer iets voorvalt.

De ruimtevaartschepen zullen dus meer artsen tellen dan het aantal initieel voorziene ruimtevaarders. Al deze mensen moeten tijdens de lange ruimtereis gevoed worden en de nodige zuurstof krijgen om te kunnen overleven. Tevens dienen er grotere brandstofreserves voorzien te worden om dit alles te vervoeren. Dit zorgt voor een buitensporige kostprijs en uiteindelijk zijn alle risico's van ziekte nog niet uitgesloten, omdat bepaalde virussen of bacteriën nog niet gekend zijn.

Daarom heeft de Keshe Foundation een programma opgezet om systemen te ontwikkelen, te produceren en te testen voor het herstel van alle kwalen door middel van een gemeenschappelijk systeem, een systeem dat op een vergelijkbare manier werkt als de werking van het menselijke lichaam. Dit systeem zou dan in de toekomst gebruikt kunnen worden aan boord van deze ruimteschepen. Astronauten die bij voorbeeld in coma geraken kunnen met behulp van dit systeem weer ontwaken, anderen kunnen herstellen van eventuele kankers of van epileptische aanvallen en andere kwalen. Voor meer diepgaande uitleg kunt u het Health gedeelte van de Keshe-website [HIER](#) raadplegen.

Zodra een aandoening gediagnosticeerd wordt, kunnen deze systemen het lichaam van de mens stimuleren om de zieke of beschadigde lichaamscellen en organen terug in hun gezonde staat te brengen. In plaats van de huidige techniek van medicijnen te gebruiken, waarbij allerhande bijwerkingen kunnen optreden, wordt hier dus het lichaam aangezet om terug naar zijn originele staat te gaan.

De Keshe Foundation heeft nu systemen opgezet die het lichaam kunnen bijsturen door water te drinken of lucht te ademen die door deze systemen heen stromen. Water en lucht worden hier gebruikt als vervoermedia van plasma magnetische (nucleaire) informatie die processen in het lichaam op gang brengen waardoor de evolutie van deze ziekten en andere kwalen omgekeerd kan worden en het lichaam terug naar zijn initiële staat brengt.

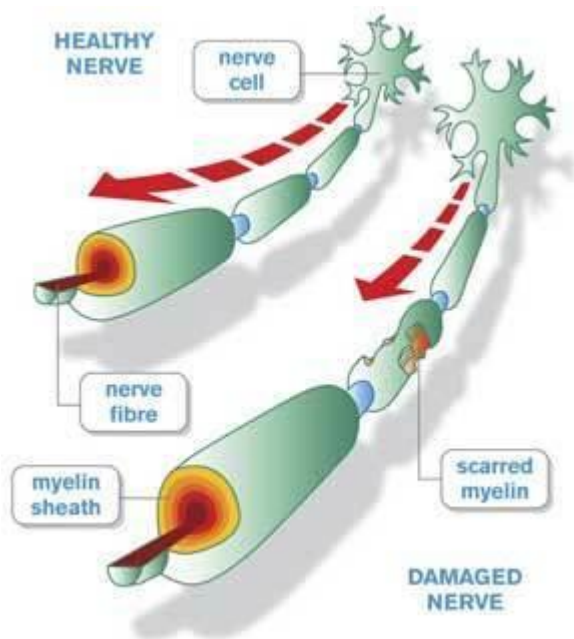
Elektroplasma veld

Om dit te begrijpen moet men beseffen dat het lichaam één groot elektroplasma veld is zoals de hele kosmos en het geheel aan sterrenstelsels en sterren. Om het gemakkelijker te begrijpen moet

men eventjes kijken naar de atomen en hun valentie (aantal elektronen). Atomen en elektronen zijn dus micro elektronica elementen door hun magnetische velden.

Door de juiste magnetische posities weer in te brengen, kunnen cellen zich herstellen. De magnetische plasma velden van de toestellen zijn onveranderlijk, maar de magnetische plasmavelden van het lichaam zijn wel te veranderen. Het lichaam wordt hierdoor aangespoord zich terug in haar initiële staat te zetten, een situatie van balans, waardoor de ziekte vanzelf verdwijnt.

Testen bij vele vrijwilligers hebben duidelijk aangetoond dat tot op heden geen enkel neveneffect of mislukking werd vastgesteld. Kwalen als Multiple Sclerose (zie illustratie), Fibromyalgia, epilepsie, diverse kankers, zeer uitzonderlijke ziekten, enz. werden met succes definitief ongedaan gemaakt.



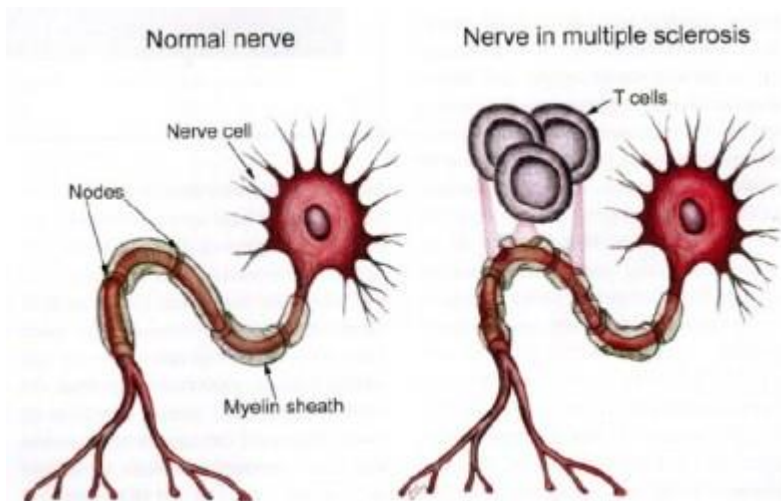
Multiple Sclerose is een auto-immuunziekte, waarbij het lichaam haar eigen gezonde cellen aanvalt.

Multiple Sclerose

In tegenstelling met wat tot op heden als reden werd aangegeven bij M.S. (zie figuur hiernaast), vergaat het omhulsel van de zenuwcel, het zogenaamde myeline niet, maar is de fysieke eigenschap ervan als isolator veranderd in een geleidende cel.

Met andere woorden, de zenuwcel die geïsoleerd moet worden om de informatiestromen binnen de zenuwcel te houden, begint te lekken zoals een elektriciteitskabel die verliesstromen heeft omdat de isolatie niet meer isoleert, maar doorlaat.

Mocht de myeline vergaan, zoals vandaag wordt beweerd, dan moeten er stervende cellen vastgesteld worden (het spreekwoordelijke gangreen), wat uiteraard niet het geval is. De myeline is dus niet aan het vergaan, maar verliest haar isolatie-eigenschappen waardoor de signalen verloren gaan en de spieren hun bevelen niet meer doorkrijgen. Daarbij komt dat na zekere tijd de hersenen de boodschap doorkrijgen dat deze zenuwcellen geen spieren meer aansturen en de hersenen gaan geen signalen meer doorsturen naar iets dat niet meer bestaat.



Gezonde en aangetaste zenuwcellen

bij MS

Door de verliesstromen verbruikt de patiënt enorm veel energie, waardoor het bekende beeld van vermoeidheid naar voren treedt. Mensen met MS zijn heel snel moe omdat ze veel meer energie verbruiken dan nodig is. Wanneer het energieverbruik zo hoog is geworden dat het lichaam niet meer de energie kan opbrengen om dit alles te voeden, is sterven onvermijdelijk.

Patiënten waarvan de longen door M.S. zijn aangetast, beseffen dat het einde nabij is, want als de longen niet meer functioneren, dan kan de patiënt ook niet meer ademen.

Dankzij de systemen die Mehran Keshe heeft ontwikkeld, op basis van zijn kennis van de plasma magnetische velden, kan hij het lichaam de signalen doorgeven die de fysieke eigenschappen van de cellen bijstuurt. Het lichaam bijgestuurd door de boodschappen in het water of de lucht dat de patiënt moet innemen via deze systemen, geeft de myeline de opdracht om zijn isolerende rol opnieuw waar te nemen, waardoor de zenuwcellen opnieuw normaal kunnen functioneren en de hersenen herkennen opnieuw de tijdelijk 'ontbrekende' spieren.

De reset van de situatie is permanent, want de foute informatie in het lichaam is volledig gewist en vervangen door de juiste informatie. Alle patiënten met MS die zich hebben aangemeld zijn met succes geholpen. Er zijn ook mensen met succes uit coma gehaald, daar waar specialisten en chirurgen een duidelijke diagnose gesteld hebben dat het lichaam hersendood was (Glasgow level 3).

Een dame van 79 (en de moeder van de auteur van dit artikel), die al meer dan 20 jaar met een onbeweegbare wervelkolom vastzat en die haar nekwerfels ook niet meer konden bewegen, is na enkele weken een halve centimeter gegroeid doordat de wervelschijven zijn gaan opzwellen. Hierdoor werden de ruggenwerfels uit elkaar geduwd en kreeg zij opnieuw 100% haar mobiliteit terug. Dit is natuurlijk geen pijnloos proces, zoals je je zult kunnen voorstellen. De zenuwen die al jaren gekneld zaten, konden zich opnieuw gaan ontspannen en hun opgebouwde krampachtigheid loslaten. Maar de Mehran Keshe voorziet in zijn systemen ook in een boodschap die deze pijnen verlicht.

'Reset' van het menselijk lichaam

Bij een persoon met een overdreven kalkafzetting werd de verkeerde 'informatie' gewist en kreeg het lichaam de boodschap zich te resetten, waardoor de door de jaren heen afgezette kalk op de

gewrichten begon te verdwijnen en de persoon zijn vingers en ledematen opnieuw normaal kon gebruiken.



De bovenste foto werd genomen één week na de operatie, de onderste één maand later.

Bij een dame uit Groot-Brittannië met een zeer uitzonderlijke ziekte (er waren maar 14 gevallen over de hele wereld bekend, waaronder haar broer die op 45-jarige leeftijd hieraan overleden is) werd vastgesteld dat haar lichaam enorm veel fosfor produceerde welke vervolgens werd omgezet tot kalk dat zich overal begon af te zetten, in het spierweefsel, in de bloedbanen, enz...

De doorbloeding van het lichaam kwam alsmaar meer in het gedrang en de aders en slagaders in de benen van de dame werden enkele jaren geleden vervangen door synthetische buizen. Deze waren opnieuw vol geslibd en er trad al gangreen op in de tenen doordat er geen doorbloeding meer was.

In de gespecialiseerde kliniek in Groot-Brittannië was al voorzien dat de dame eerst haar eerste been en vervolgens haar tweede been zou worden afgezet. De dame die haar einde zag naderen heeft toen ook afscheid genomen van haar man omdat ze niet wenste dat het laatste beeld dat hij van haar zou hebben dat was van een totaal verminkt iemand. Ze is naar België gekomen omdat men daar minder drastisch zou ingrijpen en men meer progressief tewerk zou gaan.

De bedoeling was om een grote teen af te zetten en te zien hoe de wonde heelde. Tijdens de operatie kon de chirurg vaststellen dat er vloeibare kalk in plaats van bloed uit de aders en spierweefsel stroomde, een indicatie die niets aan de verbeelding overliet en men overwoog al om de voet af te zetten, zoniet het been tot boven de knie.

Toen bood Mehran Keshe bood zijn diensten aan. Het resultaat is dat deze dame, die in rolstoel als één hoopje triestige ellende was overgevlogen, haar man na 10 weken verblijf in België heeft opgebeld om hem uit te nodigen zich bij haar te voegen.

Twee weken later vertrokken zij beiden huiswaarts, gebruik makend van de overzetboot. De rolstoel en de krukken heeft ze in België achtergelaten. Het lichaam functioneert normaal na veertig jaren van veel leed. De teen die werd afgezet is momenteel terug aan het bijgroeien dankzij de technologie van de heer Keshe. Beelden vertellen meer dan woorden zoals u kunt vaststellen tussen beide foto's.

De eerste foto werd genomen één week na de operatie, de tweede één maand later. Na één maand is de teen 3mm bijgegroeid, wat werd vastgesteld door de chirurg en van fantoompijnen was er geen sprake. Een week later kreeg Mehran een telefoontje uit Groot-Brittannië. De dame die hij net had geholpen deed nu haar beklag dat haar man er niets van terecht brengt in het huishouden.

Ze vertelde Mehran Keshe dat ze inmiddels het huis een grote poetsbeurt heeft gegeven dat ze ook de vensters zelf heeft gewassen. Stel je voor: een dame die met de moed der wanhoop en met een zeer zware depressie naar België was afgereisd, zit nu haar beklag te doen omdat haar man het huishouden niet naar behoren doet..! Als dat geen prachtig bewijs is, wat er met deze technologie allemaal mogelijk is?



Mehran Keshe zou zomaar die Nikola Tesla of de Thomas Edison van deze tijd kunnen zijn. Maar het is aan JOU om zijn vindingen te omarmen en er naar te vragen. Zo simpel als het werkt met 'normale producten' in onze maatschappij, zo werkt het ook met zijn vindingen.

Een ander voorbeeld van wat deze technologie de mensheid kan aanbieden. Eind mei 2011 werd de behandeling bij een blind geboren meisje van 13 uit het Midden-Oosten gestart. De behandeling wordt voortgezet door chirurgen en specialisten van het betreffende land. Eén maand later, op datum van 26 juni krijgt Mehran een telefoontje uit het Midden-Oosten met de boodschap dat het meisje begint vormen te zien en dat ze een verschil kan maken tussen de kleuren blauw, groen en rood...

Noodhulp pakket voor rampgebieden

Deze nieuwe technologie biedt nog een tal van andere mogelijkheden, maar de opsomming en de beschrijving ervan zouden ons te ver drijven. Nog twee korte beschreven voorbeelden die heel wat mensen zouden moeten aanspreken is onder meer het noodhulp pakket voor rampgebieden.

Het Rode Kruis hoeft geen tenten en voedsel meer aan te kopen, want met de Keshe Oasis Unit heeft men alles in één pakket: het magnetische veld van de kern zorgt voor een onzichtbare afscherming, met andere woorden er zijn geen tenten meer nodig; het systeem voorziet de

aanmaak van voedsel en water zo uit de lucht aangemaakt (in de lucht bevinden zich de atomen H, C, O en N – waterstof, koolstof (CO₂), zuurstof en stikstof. Dit zijn de elementen die de basis vormen voor water, aminozuren en suikers. De Keshe-technologie laat de aanmaak van vloeibaar voedsel toe. En tot slot, aangezien het systeem ook energie produceert, is er verwarming voorzien voor koude nachten.

Momenteel loopt er internationaal (7 locaties) een onderzoek met zaden van diverse gewassen. Elke onderzoeker doet de test met een referentie programma waarbij de evolutie van het kiemen en opgroeien parallel wordt gevolgd tussen niet behandelde en met Keshe technologie behandelde zaden.

Eén van de onderzoekers maakte melding dat tijdens zijn afwezigheid (een week van huis) zijn vrouw hem via de telefoon vertelde dat de zaden zonder technologie normaal evolueerden, maar dat die andere zaden voor een ware wildernis zorgden.

Wat u nog meer tot de verbeelding moet aanspreken is dat de gewassen die behandeld zijn met de Keshe-technologie, geen wortels nodig hebben, want ze halen alle water en voedsel uit de lucht en ze zijn temperatuur bestendig, met andere woorden, ze verdragen vrieskou en woestijntemperaturen zonder problemen!

De Keshe Foundation heeft de volgende gedragsregels:

5% Van het gegenereerde inkomen zal maximaal gespendeerd worden aan administratie en uitgaven, de resterende 95% wordt evenredig verdeeld in vijf delen:

- 19% voor verder Onderzoek en Ontwikkeling,
- 19% als fonds voor de opleiding, wereldwijd,
- 19% als onmiddellijke ondersteuning voor hulpbehoevenden,
- 19% voor wereldvrede en omgeving,
- 19% voor wereld godsdiensten en vereniging.

* * *

Mehran Keshe is ook te horen op de website van [Red Ice Radio](http://RedIceRadio.com) die hem zelfs tweemaal geïnterviewd heeft. En voor meer informatie: KesheFoundation.com of per e-mail: info@keshfoundation.com. Mocht je een voordracht willen organiseren, waarbij de heer Keshe komt spreken (voertaal Engels) dan kun je terecht bij: luc.vervliet@keshefoudation.com

Mehran Tavakoli Keshe is auteur van de volgende 2 boeken, die beiden ook via de website keshefoundation.com te bestellen zijn:

- *'The Universal Order of Creation of Matters'* en
- *'The Structure of the Light'*.

* * *

Tot slot, last but not least: over de auteur van dit artikel..

Dit artikel, dat ook in het 100ste nummer van Frontier Magazine verscheen, werd met zorg opgesteld door **Luc Vervliet**. Hij is ook auteur van het boek *'9/11-2012 – Operatie Genocide'*.

Van oorsprong is Luc elektro-technisch ingenieur, mechanisch en scheikundig ingenieur. Daarnaast heeft hij ook een Mastersdegree in moleculaire biologie, biofysica en biochemie. Naast deze opleidingen heeft hij ook een uitgesproken interesse voor geschiedenis, aardrijkskunde, cultuurkennis, esoterie, enz..

Door zijn brede kennis is hij in staat om heel wat zaken te begrijpen en te voorzien, zeker wanneer er bedrog gepleegd wordt. Voor Luc Vervliet is waarheidsvinding een zoektocht in het labyrint van valse waarheden en bedrog. De 'ware waarheid' zoeken getuigt van verantwoordelijkheidszin. Luc Vervliet: *"Wie de waarheid interpreteert naar zijn eigen hand, verwerpt elke verantwoordelijkheidszin. Tegenover zichzelf en tegenover anderen."*